

Se.En.

Security & Engineering

Alice Vox

Alice Vox

Alice Vox



Combinatore Telefonico GSM

Manuale d'uso

Norme generali di sicurezza

Sicurezza delle persone

Leggere le istruzioni

Tutte le istruzioni per la sicurezza e per l'operatività devono essere lette prima che il prodotto sia messo in funzione.



Conservare le istruzioni

Le istruzioni per la sicurezza e l'operatività devono essere conservate per una consultazione futura.

Seguire le istruzioni

Devono essere seguite tutte le istruzioni per l'operatività e per l'utilizzo del prodotto.

Precauzioni particolari

Rispettare tassativamente l'ordine delle istruzioni di installazione e collegamenti descritti nel manuale. Verificare le indicazioni riportate sulla targa di identificazione: esse devono corrispondere alla vostra rete elettrica di alimentazione ed al consumo elettrico.

Riparazioni

Evitare di riparare il prodotto da soli. L'apertura e la rimozione del coperchio potrebbero esporro ad una tensione pericolosa.

Operazioni di installazione, messa in servizio e manutenzione

Solo persone qualificate devono operare nell'installazione, nell'eventuale ricerca guasti ed, in genere, per qualunque tipo d'intervento sull'impianto o sul prodotto.



ATTENZIONE! Se l'apparecchio contiene batterie, queste possono costituire un rischio di scossa elettrica o di ustione dovuto all'elevata corrente di corto circuito. E' necessario attenersi alle seguenti precauzioni:

Togliersi orologi, anelli, braccialetti o qualsiasi altro oggetto metallico.

Utilizzare oggetti con manici isolati.

Non appoggiare utensili o oggetti metallici sulle batterie.

Non tentare di modificare i cablaggi o i connettori delle batterie.

Sicurezza del prodotto

● **Precauzioni particolari**

- Non posizionare il prodotto in prossimità di liquidi oppure in un ambiente ad umidità eccessiva
 - Non lasciare penetrare del liquido o corpi estranei all'interno dell'apparecchiatura
 - Non ostruire la griglia di aerazione
- Non sottoporre il prodotto all'esposizione dei raggi solari oppure in prossimità di fonti di calore

Informazioni sull'ambiente



Note per lo smaltimento del prodotto valide per la Comunità Europea

Questo prodotto è stato progettato con materiali e componenti di alta qualità che possono essere riciclati e riutilizzati.

Non smaltire il prodotto come rifiuto solido urbano ma smaltirlo negli appositi centri di raccolta.

E' possibile smaltire il prodotto direttamente dal distributore dietro l'acquisto di uno nuovo, equivalente a quello da smaltire.

Abbandonando il prodotto nell'ambiente si potrebbero creare gravi danni all'ambiente stesso.

Nel caso il prodotto contenga delle batterie è necessario rimuoverle prima di procedere allo smaltimento.

Queste ultime devono essere smaltite separatamente in altri contenitori in quanto contenenti sostanze altamente tossiche.

Il simbolo rappresentato in figura rappresenta il bidone dei rifiuti urbani ed è tassativamente vietato riporre l'apparecchio in questi contenitori.

L'immissione sul mercato dopo il 1° luglio 2006 di prodotti non conformi al DLgs 151 del 25-07-05 (Direttiva RoHS RAEE) è amministrativamente sanzionato.



Smaltimento delle batterie

Le pile e le batterie al piombo contengono sostanze nocive!

Alla fine del loro ciclo di vita non devono essere smaltite con i rifiuti comuni, ma devono essere consegnate ad un centro di riciclaggio e smaltimento dei rifiuti autorizzato.

SOMMARIO

Introduzione.....	4
Funzionalità dei tasti.....	4
Procedura di programmazione.....	5
Menù Principale.....	5
Rubrica.....	6
Opzioni di Rubrica.....	6/7
Registrazione Messaggi.....	7
Ascolto Messaggi.....	7
Cambio Pin.....	8
Impostazione Credito Minimo.....	8
Abilitazione Reset	8
Orario Reset.....	8
Data Scadenza Sim.....	8
Impostazione Data.....	8
Gestione Uscite.....	9
Impostazione Ingressi.....	9
Personalizzazione Sms.....	10
Sms Credito Residuo.....	10
Gestione da remoto.....	10
Attivazione Uscite da Remoto.....	10
Cambio Pin da Remoto.....	10
Cambio Numero di Telefono Da remoto.....	10
Schemi e Collegamento.....	11

Introduzione

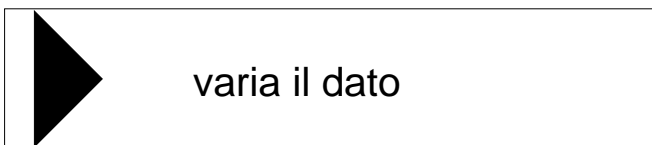
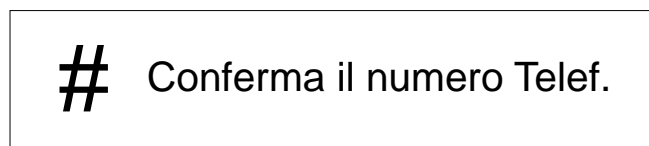
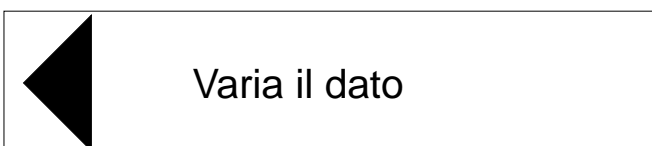
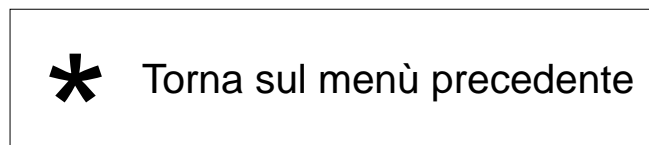
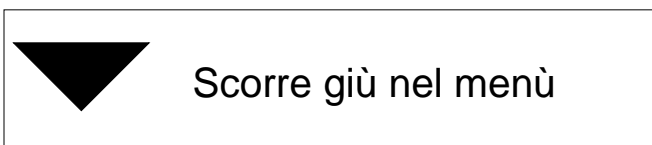
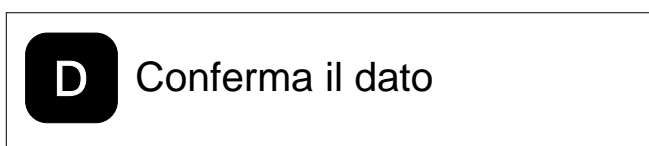
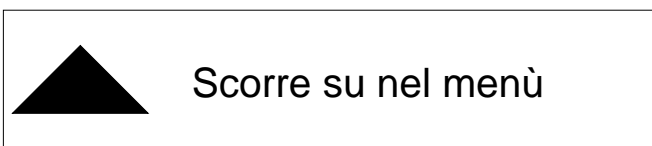
ALICE VOX è un combinatore telefonico su linea GSM con le seguenti caratteristiche:

- ? Programmazione tramite menu locale su display LCD 2X16 caratteri
- ? 2 ingressi di allarme con messaggio vocale da 15" su ciascun ingresso
- ? Rubrica di 9 numeri di telefono associabili ai 2 ingressi
- ? 2 messaggi SMS di allarme
- ? SMS di credito residuo su minimo importo impostabile
- ? SMS per mancanza alimentazione principale
- ? 2 uscite logiche attivabili da remoto
- ? Squillo di chiamata a costo zero di esistenza in vita
- ? Uscita guasto
- ? Blocco delle chiamate da remoto o in locale tramite ingresso dedicato
- ? Cicli allarme, credito, gestione uscite personalizzata per ogni utente
- ? Partenza allarmi con positivo o negativo a dare o a mancare
- ? Cambio numero da remoto
- ? Uscita apertura cancello
- ? Alimentazione principale 12Vdc

! ATTENZIONE ! PRIMA DI COMINCIARE

- IL CODICE PIN DELLE SIM DEVE ESSERE DISABILITATO.
- Alimentare AliceVox dopo aver inserito la SIM nell'apposito slot.

Elenco dei tasti:



Procedura di programmazione

Inserire la SIM (priva di codice PIN) nell'apposito slot, alimentare il combinatore:

Premere il tasto #:

Il Display mostra una serie di start up per inizializzare tutti i componenti del sistema. Al termine di questa procedura, il display si spegne.

Premere il tasto #

Dopo la fase di Start Up il display mostra reset tecnico che dura circa 2 secondi. In questa fase premendo contemporaneamente i tasti 1 e 4 il combinatore chiede conferma del reset tecnico. Se si preme il tasto D (D) il combinatore ritorna ai valori di fabbrica.

Il display mostra: «*INSERT PIN*»

inserire il PIN a 5 cifre per entrare nel menù principale. (12345 Default)

Il menù principale è composto da 6 sottomenù:

Utilizzare le frecce su e giù per scorrere il menù, le frecce laterali per cambiare il dato e l'asterisco per tornare sul menù precedente.

1 Utenti

Impostazione del numero di telefono per ogni utente con le relative opzioni associate.

2 Messaggio

Registrazione e ascolto dei messaggi canale 1 e 2

3 Sicurezza

Tutte le operazioni di sicurezza cambio PIN, credito minimo, segnale GSM, versione software ,codice IMEI e scadenza temporale della SIM.

4 Data

Impostazione di ora e data

5 Uscite

Impostazione uscite

6 Ingressi

Impostazione ingressi

1 Utenti

Il display mostra tutti gli utenti e nella riga sottostante il numero di telefono preceduto dalla lettera T. Usare le frecce su e giù per selezionare l'utente da variare e premere D. Premere ancora D per cambiare il numero di telefono (inserimento dei numeri per la prima programmazione, il display mostra nuovo numero. Inserire il nuovo numero e premere # per terminare.

Usare le frecce su e giù per variare le opzioni dell'utente:

Quando il display mostra «Nuovo Numero» usare la freccia ◀ per cancellare il numero definitivamente dalla rubrica.

Chiamata Vocale - il display mostra: **NN** l'utente non riceve messaggi vocali- Usare le frecce laterali per cambiare e a rotazione il display mostra le varie opzioni: **12** - L'utente è abilitato a ricevere il messaggio vocale di entrambi i canali. **1N** - Solo canale 1 **N2** - Solo canale 2.

Usare freccia giù per l'opzione successiva:

Chiamata SMS - il display mostra: **NN** L'utente non riceve SMS di allarme. Usare le frecce laterali per cambiare e a rotazione il display mostra le varie opzioni: **12** - L'utente è abilitato a ricevere l'SMS di entrambi i canali. **1N** - Solo canale 1 **N2** - Solo canale 2. Usare freccia giù per l'opzione successiva:

Low Credito - Il display mostra **OFF** usare le frecce laterali per cambiare in **ON**. Nella posizione ON, l'utente è abilitato a ricevere l'informazione del credito minimo residuo tramite SMS. Usare freccia giù per l'opzione successiva.

Accesso Remoto - Il display mostra **OFF**. muovere le frecce laterali per cambiare in **ON**. Nella posizione in OFF il combinatore rifiuta la chiamata, in ON l'utente può entrare nel menù da remoto.

SMS Assenza Rete - Il display mostra **OFF** usare le frecce laterali per cambiare in **ON**. Nella posizione ON, l'utente è abilitato a ricevere l'informazione di assenza rete tramite SMS. L'SMS parte dopo 30' di assenza alimentazione principale. Usare freccia giù per l'opzione successiva:

Chiamata Test - Il display mostra **OFF** usare le frecce laterali per cambiare in **ON**. Nella posizione ON, l'utente è abilitato a ricevere uno squillo giornaliero a costo zero, di esistenza in vita del combinatore. Usare freccia giù per l'opzione successiva:

Numero Cicli - Il display mostra **3** usare le frecce laterali per incrementare o decrementare da un minimo di 1 ad un massimo di 5. Il valore indica il numero di cicli di allarme che deve effettuare all'utente selezionato se non riceve risposta.

Usare freccia giù per l'opzione successiva:

Ripetizione Messaggio - Il display mostra **3** usare le frecce laterali per incrementare o decrementare da un minimo d 1 ad un massimo di 5. Il valore indica il numero di ripetizione del messaggio durante la telefonata di allarme. Usare freccia giù per l'opzione successiva:

Accesso Uscite - il display mostra **OFF** l'utente non è abilitato ad attivare le uscite da remoto. Usare le frecce laterali per cambiare in **ON** e permettere all'utente questa opzione. Usare freccia giù per l'opzione successiva:

Apri Cancellato - il display mostra **NN**. In questa condizione l'utente non è abilitato alla funzione apricancellato con squillo da remoto. Usare le frecce laterali per cambiare e a rotazione il display mostra le varie opzioni: **12** - L'utente è abilitato alla funzione su entrambi i canali. **1N** - Solo canale 1 **N2** - Solo canale 2.

Panico SMS - Il display mostra **OFF** muovere le frecce laterali per cambiare in **ON**. Nella posizione in ON è attivo l'invio di un SMS panico. Il panico si attiva tenendo premuto contemporaneamente i tasti * e 1 per due secondi.

Panico Fonia - Il display mostra **OFF** muovere le frecce laterali per cambiare in «**Preregistrato**» attivando la funzione Panico tenendo premuto contemporaneamente i tasti * e 1 per due secondi il combinatore invia il messaggio preregistrato sul canale 2.

«**Microfono**» attivando la funzione Panico tenendo premuto contemporaneamente i tasti * e 1 per due secondi, il combinatore invia una chiamata vivavoce. Premere * per terminare la chiamata.

Ascolto Ambiente - Il display mostra **OFF** muovere le frecce laterali per cambiare in **ON**. Nella posizione in ON l'utente selezionato può effettuare l'ascolto ambientale da remoto.

Utilizzare il tasto * per tornare sulla rubrica generale per selezionare un nuovo utente e ancora * per tornare sul menù principale.

2 Messaggi

Utilizzare questa sezione per ascoltare o registrare i messaggi. Il menù messaggi è così composto:

1 Asc Messag 1

2 Reg Messag 1

3 Asc Messag 2

4 Reg Messag 2

Premere il tasto di ascolto per ascoltare i messaggi preregistrati o il tasto di registrazione per registrare nuovi messaggi. Il tempo massimo di registrazione è di 15" ma la stessa può essere interrotta in qualsiasi momento premendo il tasto #. Se la registrazione non supera 4" non viene accettata e ritorna quella di default.

ATTENZIONE quando si registra un nuovo messaggio il combinatore all'uscita dal menù di programmazione effettua la copia e la pulizia dei banchi di registrazione. Tale operazione dura circa 90"

* Per tornare nel menù Principale

3 Sicurezza

In questa sezione è possibile effettuare e visualizzare operazioni come:

PIN 12345 - premere D per variare il codice PIN ed inserire un nuovo PIN a 5 cifre.

Credit Min - Credito minimo, da 1 a 5 Euro. Muovere le frecce laterali ed impostare il credito minimo sotto il quale il combinatore invierà un SMS. Quando il credito è uguale o inferiore a quello impostato, il combinatore invierà un SMS giornaliero.

Livello GSM - ***** una serie di asterischi indica l'intensità del campo.

Credito residuo - indica il credito attuale e l'operatore che la SIM sta utilizzando. Premere D per riaggiornare il credito residuo.

Versione Software ed Hardware

Si visualizza la versione hardware e software

Codice IMEI del Modulo

Si visualizza il codice IMEI del modulo

Abilita GSM ONOFF

Con le frecce laterali selezionare On o Off se si desidera o no che il combinatore effettui un reset completo giornaliero con spegnimento e riaccensione del modulo GSM. Si consiglia di utilizzare la funzione ON.

Orario Gsm OnOff

Indicare l'ora in cui il combinatore effettuerà il reset. Premere D per cambiare in ON.
* per uscire.

Data Sim Valida

Premere D per inserire la nuova data nel formato GG-MM-AA. Alla data indicata il combinatore invierà un sms ad indicare la scadenza temporale della SIM.

Sim Prepagata

Con le frecce laterali selezionare On o Off a seconda se la sim inserita è prepagata o con contratto. Da default è selezionata «Sim Prepagata»
* per tornare al menù principale.

4 Data

Nella sezione 4 è possibile inserire l'ora e la data corrente. Il display mostra ora e data, per variare premere D. Inserire in successione ora, minuti, giorno, mese e anno nel seguente formato: HH:MM GG-MM-AA. Premere * per terminare.

5 Uscite

Tipo Uscita 1

Negativa Bistabile - sull'uscita è presente un negativo quando viene attivata da remoto

Positiva Bistabile - sull'uscita è presente un positivo quando viene attivata da remoto

Positiva Impulsi - sull'uscita è presente un positivo per una durata di circa 1"

Negativa Impulsi - sull'uscita è presente un negativo per una durata di circa 1"

* per tornare al menù principale.

6 Ingressi

Usare la stessa procedura quindi muovere le frecce laterali per cambiare:

Dare Positivo Il combinatore parte con un positivo

Dare Negativo il combinatore parte con un negativo

Mancare Negativo Il combinatore parte se al suo ingresso manca il negativo

Mancare Positivo Il combinatore parte se al suo ingresso manca il positivo

Se si usano polarità a mancare, assicurarsi di ponticellare l'ingresso con la polarità scelta, prima dell'uscita dalla programmazione.

Premere asterisco per menù principale. Per uscire dal menù di programmazione premere ancora asterisco.

In stand-By il combinatore è completamente spento. Premere un tasto qualsiasi per visualizzare ora e data.

- Il led verde acceso rappresenta la presenza rete ed il normale funzionamento
- Il led rosso indica mancanza credito ed impossibilità ad effettuare chiamate.

Personalizzazione SMS

Per personalizzare l'invio dell'SMS , inviare un sms al combinatore con questa stringa:

Canale 1

12345#1#Testo - 12345 rappresenta il codice, se diverso utilizzare il codice in uso.

Canale 2

12345#2#Testo - 12345 rappresenta il codice, se diverso utilizzare il codice in uso.

In qualsiasi momento può essere richiesto il credito, inviare un SMS al combinatore con la seguente stringa:

12345 CRE - 12345 rappresenta il codice, se diverso utilizzare il codice in uso.

Da Remoto

In condizione di allarme il combinatore invia tutti gli SMS ai numeri abilitati. Conclusa questa operazione inizia l'invio delle telefonate. Ogni utente ha la possibilità di interrompere il proprio ciclo di allarme digitando un qualsiasi tasto della tastiera. Se è abilitato nel menù «accesso remoto ON» può resettare il combinatore premendo un qualsiasi tasto per tacitare il messaggio ed inserire il codice PIN.

In qualsiasi momento l'utente può telefonare al combinatore. se è abilitato all'accesso remoto il combinatore chiede di inserire il PIN. Nel menù remoto l'utente può svolgere alcune operazione come:

Attivare le uscite

Premere i tasto dell'uscita che si vuole attivare e lo stesso tasto per disattivare * per tornare sul menù principale.

Cambiare il codice PIN

inserire il nuovo PIN a 5 cifre, reinserire il codice quando il combinatore chiede di confermare il nuovo PIN

Conoscere il livello segnale

Scarso buono o ottimo

Rubrica 9 Inserire il numero seguito da # reinserire il numero seguito da # quando il combinatore chiede di confermare.

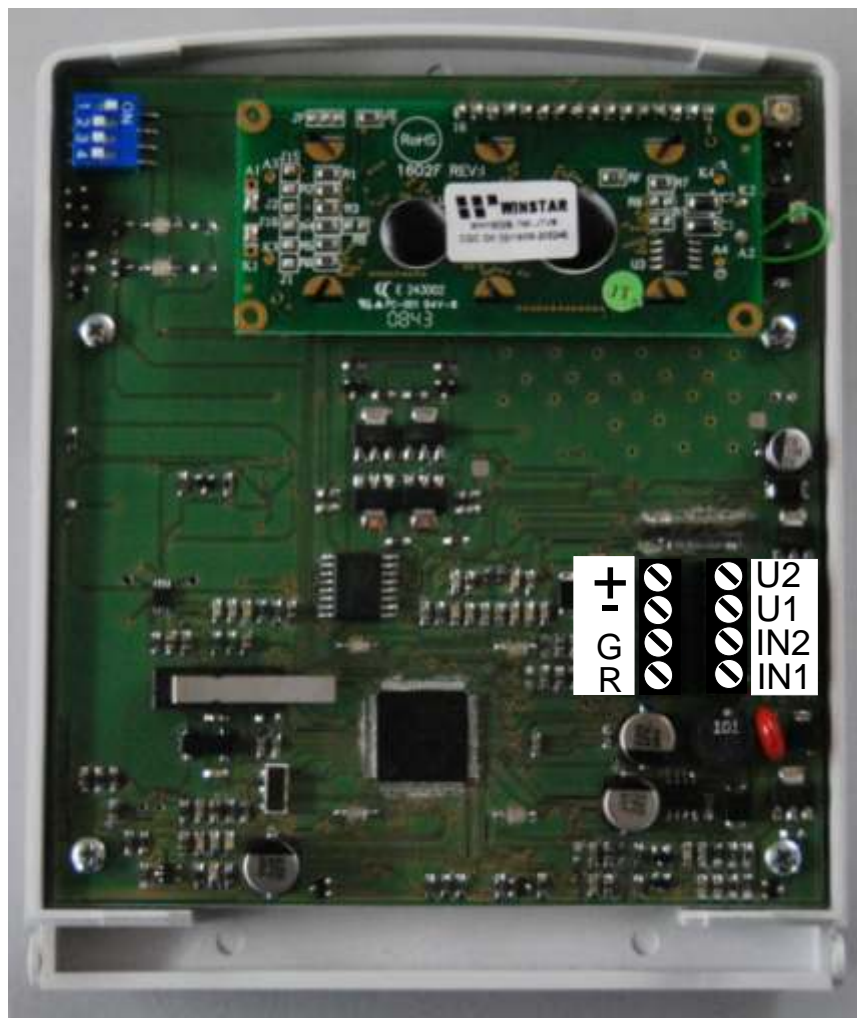
Ascolto Ambientale

E' possibile effettuare l'ascolto ambientale durante l'ascolto digitare il tasto 1 per aumentare il volume e il tasto 2 per diminuire.

Dal menù principale digitare il tasto * per chiudere la comunicazione.

In allarme portando un positivo sul morsetto reset vengono interrotte tutte le operazioni di allarme ed il combinatore torna in stand by. Se è presente un positivo sul morsetto di reset in caso di allarme il combinatore rimane nella condizione di stand by.

Nome	Tipologia	Dettagli
+	Alimentazione	Positivo alimentazione 12Vcc
-	Alimentazione	Negativo alimentazione
G	Guasto	Uscita Guasto
R	Reset	Ingresso di blocco chiamate
U2	Uscita	Uscita 2 pulsante e bistabile
U1	Uscita	Uscita 1 pulsante e bistabile
IN2	Ingresso	Ingresso 2 Positivo o negativo a dare o mancare
IN1	Ingresso	Ingresso 1 Positivo o negativo a dare o mancare



GARANZIA Warranty

Questa garanzia ha validità di 2 anni a partire dalla data di acquisto assicurata solo dietro presentazione della fattura o scontrino rilasciati al cliente dal rivenditore.

L'assistenza gratuita non è prevista per i guasti causati da:

Uso improprio del prodotto, immagazzinamento inadeguato, cadute o urti, usura, sporcizia, acqua, sabbia, manomissione da personale non autorizzato del prodotto rispetto a quanto previsto nei manuali d'uso inclusi.

Riparazioni, modifiche o pulizia effettuate da centri assistenza non autorizzati da Se.En. S.r.l.

Danni o incidenti le cui cause non possono essere attribuite alla Se.En. S.r.l., comprendenti e non limitati a fulmini, eventi naturali, alimentazione e ventilazione inadeguata.

This warranty is valid for 2 years from the date of purchase obtained only against presentation of the original invoice/ cash ticket issued to the customer by the retailer.

Warranty repair service is excluded if damage or defects have been caused by:

Improper use, incorrect storage, dropping or shocks, corrosion, dirt, water, handling or operation of the product as referred to in the users' manuals.

Repairs, modifications or cleaning carried out at a service centre not authorized by Se.En. S.r.l

Accidents or disasters or any cause beyond the control of Se.En. S.r.l including but not limited to lightning, water, fire, improper supply voltage or ventilation.

Conformità del prodotto

Il combinatore ALICE è conforme ai requisiti essenziali delle direttive:

89/336/EEC Direttiva per la Compatibilità Elettromagnetica

73/23/EEC Direttiva bassa tensione modificata dalla 93/68/EEC

1999/5/CE Direttiva del Parlamento Europeo e del Consiglio

riguardante le Apparecchiature

radio e le apparecchiature terminali di telecomunicazione e il reciproco riconoscimento della loro conformità.

